



PRO GROUT™ ONE LUMINANCE – CRISTAL

2. FABRICANT

ADHÉSIFS PROMA INC.

9801, Parkway, Anjou, Québec Canada H1J 1P3

Tél. : 514.852.8585

Télécopieur : 514.852.8225

Sans frais : 1 866.51.PROMA (77662)

Courriel : info@proma.ca

Site internet : www.proma.ca

3. DESCRIPTION DU PRODUIT

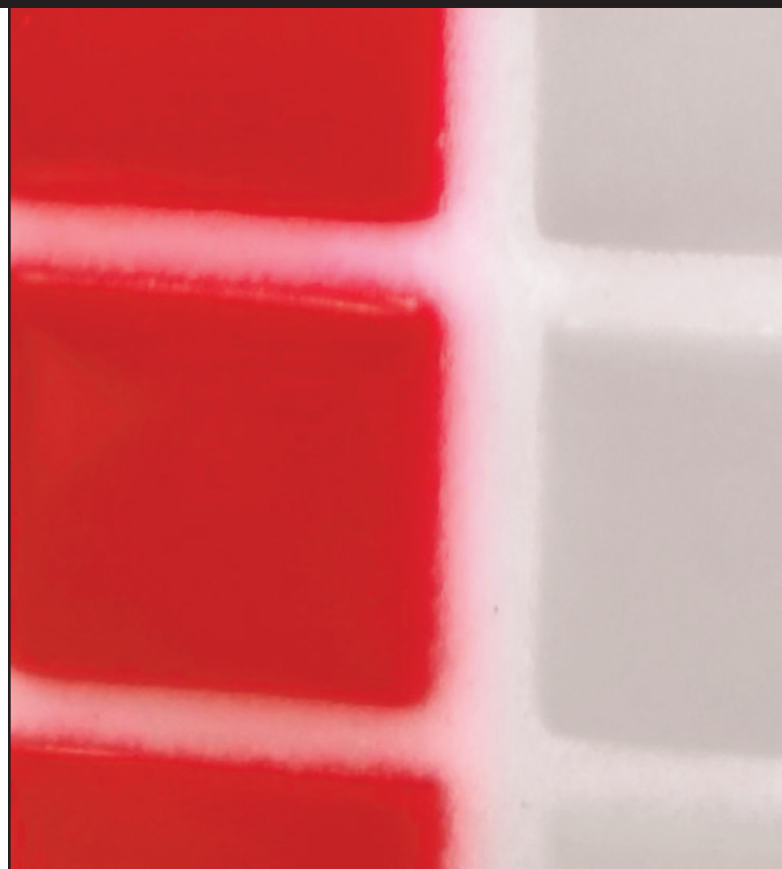
PRO GROUT™ ONE LUMINANCE est un coulis, pré-mélangé et prêt à l'emploi, d'une qualité professionnelle avancée avec la technologie Smart Color™, qui produit un effet caméléon translucide qui se confond avec la couleur des carreaux. PRO GROUT™ ONE LUMINANCE peut également être utilisé pour installer les filets de mosaïque sur les sols et les murs jusqu'à 300 x 300 mm (12" x 12") de largeur (se référer à la fiche technique pour plus de détails).

Caractéristiques

- ♦ Coulis translucide avec technologie Smart Color™ ;
- ♦ Extrêmement facile à utiliser et à nettoyer ;
- ♦ 70 % et plus de contenu recyclé ;
- ♦ Prêt à l'emploi ;
- ♦ Utiliser pour le jointoiment de 2 mm (1/16") à 13 mm (1/2") de largeur ;
- ♦ Idéal pour installer et jointoyer les carreaux en verre ;
- ♦ Anti-rayures!
- ♦ Consistance ultra lisse ;
- ♦ Ne tache ni les carreaux ni la pierre ;
- ♦ Aucun produit scellant n'est requis!
- ♦ Durable et résistant aux fissures ;
- ♦ Excellente résistance aux taches ;
- ♦ Une meilleure couverture sans gaspillage ;
- ♦ Résistant à l'acide ;
- ♦ Sans efflorescence!
- ♦ Propriétés sans affaissement exceptionnelles ;
- ♦ Flexible et élastique ;
- ♦ Stable au gel/dégel – le transport ou l'entreposage chauffé n'est pas requis à des températures allant jusqu'à -20 °C (-4 °F) ;
- ♦ Pour le jointoiment des murs et des sols intérieurs et extérieurs, résidentiel et commercial;
- ♦ Convient à la plupart des types de carrelages en céramique et en porcelaine, en grès ou en argile et des revêtements en pierre naturelle ou de synthèse, en granite ou en ardoise, en verre, en vinyle de luxe et en terrazzo à base de ciment ;
- ♦ Bonne performance dans les endroits soumis à des périodes intermittentes d'humidité tels que les douches, les enceintes de baignoires, les comptoirs et les dossierers ;
- ♦ Résiste au développement de bactéries ou de moisissures ;
- ♦ Faible en COV ;
- ♦ Contribue à l'atteinte des objectifs et des exigences LEED®.

Emballage

Seau de 3,79 L (1 gal US) ; seau de 1,89 L (0,5 gal US)



Substrats appropriés

ADHÉSIF

- ♦ Béton sec, complètement mûr (âgé d'au moins 28 jours) ;
- ♦ Blocs de béton ou de maçonnerie ;
- ♦ Panneaux de béton expansé (CBU) ;
- ♦ Chapes, enduits, couches de nivellement et lits de mortier ;
- ♦ Panneaux d'appui en placoplâtre (en zones INTÉRIEURES sèches seulement) ;
- ♦ Couche double de contreplaqué de grade extérieur, de sapin Douglas certifié CANPLY de catégorie (SELECT) ou (SEL-TF) certifié ACNOR 121, d'une épaisseur totale de 32 mm (1-1/4") minimum, pour les dessus de comptoirs et les sols INTÉRIEURS à usage résidentiel et circulation légère dans des endroits secs seulement ;
- ♦ Plexiglas



Restrictions

ADHÉSIF

- ♦ Utiliser uniquement pour installer les filets de mosaïque d'une largeur maximum de 300 mm x 300 mm (12" x 12") sur les sols et les murs.
- ♦ Ne pas appliquer lorsque la température est inférieure à 10 °C (50 °F) ou supérieure à 35 °C (95 °F).
- ♦ Ne pas appliquer directement sur les panneaux de particules ou d'aggloméré, de bois pressé, de Lauan, de masonite, de fibres orientées (OSB), de composé de ragréage ou de nivellement à base de gypse ou d'autres substrats dimensionnellement instables et nonappropriés tels que les sols en métal ou en résine époxy.



Restrictions (suite)

ADHÉSIF

- Ne pas utiliser pour installer le marbre vert et d'autres pierres sensibles à l'humidité qui réagissent aux mortiers de ciment standards et aux matériaux de pose contenant de l'eau. Utiliser plutôt le produit PRO GROUT XTREME™ ou le PRO SEAL & SET™ 100 NS EXCLUSIVEMENT pour poser ces pierres (se référer aux fiches techniques respectives). Pour l'installation de marbre blanc, pâle ou translucide, utiliser plutôt un ciment-colle BLANC modifié aux polymères, tel que le PRO SUPERLITE MORTAR™.
- Ne pas utiliser pour installer les carreaux de verre avec un endos époxy sans filet synthétique. Pour ces installations, utiliser le PRO GROUT XTREME Blanc ou le PRO SEAL & SET™ 100 NS (se référer à la fiche technique respective).
- Ne pas utiliser pour installer la céramique imperméable ou les carreaux de céramique de faible absorption sur des carreaux de céramique existants ou d'autres substrats imperméables, tels que les membranes d'imperméabilisation PRO MBR XD ou les membranes d'isolation de fissures PRO CBM 2 de PROMA.
- Ne pas utiliser pour des installations qui seront en immersion, en zones d'humidité élevée ou en contact prolongé avec l'eau (ex : les piscines, les fontaines, les douches communautaires, les bains turcs, les spas, etc.). Dans de tels cas, poser plutôt les carreaux avec un mélange de PRO BOND™ et d'additif PRO BOND PLUS™, ou un mélange de PRO QUICK™ et d'additif PRO QUICK PLUS™, ou avec le PRO HPX™ (se référer aux fiches techniques respectives pour plus de détails).
- Ne pas utiliser pour installer des trames chauffantes.
- Ne pas employer ce produit en cas d'humidité élevée et lorsqu'il existe des conditions hydrostatiques et/ou des problèmes chroniques d'humidité.

COULIS

- Ne pas employer pour le jointoiment des surfaces qui demandent une certaine résistance chimique et les dallages à forte sollicitation industrielle. Utiliser plutôt le PRO GROUT XTREME™ (se référer à la fiche technique pour plus de détails).
- Ne pas employer lorsque la température ambiante ou celle de la surface est inférieure à 10 °C (50 °F) ou supérieure à 35 °C (95 °F) et pour le jointoiment des surfaces extérieures si de la pluie est prévue dans les 24 heures sur des parois inclinées ou 72 heures sur des planchers horizontaux.
- Procéder en suivant les directives et les recommandations du fabricant de la pierre ou du carrelage.
- Ne pas employer dans les bains de vapeur ou dans les installations immergées dans l'eau, telles que les bassins d'eau, les fontaines et les piscines.
- Ne pas employer de nettoyeurs chimiques et de nettoyeurs à vapeur.
- Ne pas employer dans un environnement exposé à des températures de surface élevées, excessives et continues (≥ 65 °C [149 °F]).
- Ne pas employer ou installer sur des joints d'expansion et de contrôle.

4. DONNÉES TECHNIQUES

Normes applicables

Pour obtenir des renseignements supplémentaires, se référer au manuel d'installation TCNA le plus récent pour l'installation de carreaux de céramique ou le guide de devis de l'ACTTM 09 30 00 Manuel d'installation de carreaux, ou encore visitez notre site internet à www.proma.ca.

PROPRIÉTÉS MÉCANIQUES (@23 °C [73 °F] et 50 % HR)	
Délai avant le premier lavage	Jusqu'à 30 minutes
Nettoyabilité (ANSI 118.3)	Dépasse
Résistance à l'affaissement des joints (ANSI 118.3)	Dépasse
Prise finale (ASTM C266)	< 24 heures
Délai avant la circulation intense	7 jours
Délai avant l'exposition intermittente à l'eau	2 jours
Délai avant la résistance aux taches	3 jours
Délai avant la circulation légère	24 heures

PROPRIÉTÉS PHYSIQUES (@23 °C [73 °F] et 50 % HR)						
Contenu en COV	49 g/L					
Densité	1,7 g/mL					
pH	7 à 9					
Odor	Low					
Freeze/thaw stability	Passe par 5 cycles à -20 °C (-4 °F)					
Couverture approximative par seau de 3,79 L (1 gal US)						
ADHÉSIF						
Truelle dentelée			Couverture			
À dents carrées de 4,4 mm x 4,4 mm (11/32" x 11/32")			3,3 m ² (36 pi ²)			
Dentelée en V de 4,5 mm x 4,5 mm (3/16" x 3/16")			3,1 m ² (33 pi ²)			
À dents carrées de 6,4 mm x 6,4 mm (1/4" x 1/4")			2,3 m ² (25 pi ²)			
COULIS						
Dimension du carreau	Largeur des joints de coulis					
	1,5 mm (1/16")	3 mm (1/8")	5 mm (3/16")	6 mm (1/4")	10 mm (3/8")	13 mm (1/2")
25 x 25 x 6 mm	5,2 m ²	2,9 m ²	2,1 m ²	1,7 m ²	1,3 m ²	1,1 m ²
1" x 1" x 1/4"	(56 pi ²)	(31 pi ²)	(22 pi ²)	(18 pi ²)	(14 pi ²)	(12 pi ²)
51 x 51 x 6 mm	10,0 m ²	5,2 m ²	3,6 m ²	2,9 m ²	2,1 m ²	1,7 m ²
2" x 2" x 1/4"	(108 pi ²)	(56 pi ²)	(39 pi ²)	(31 pi ²)	(22 pi ²)	(18 pi ²)
152 x 152 x 6 mm	29,2 m ²	14,8 m ²	10,0 m ²	7,6 m ²	5,6 m ²	4,0 m ²
6" x 6" x 1/4"	(316 pi ²)	(160 pi ²)	(108 pi ²)	(82 pi ²)	(52 pi ²)	(44 pi ²)
203 x 203 x 10 mm	25,8 m ²	13,1 m ²	8,8 m ²	6,7 m ²	4,6 m ²	3,5 m ²
8" x 8" x 3/8"	(279 pi ²)	(140 pi ²)	(95 pi ²)	(72 pi ²)	(49 pi ²)	(38 pi ²)
305 x 305 x 10 mm	38,6 m ²	19,4 m ²	13,1 m ²	9,9 m ²	6,7 m ²	5,1 m ²
12" x 12" x 3/8"	(415 pi ²)	(210 pi ²)	(140 pi ²)	(106 pi ²)	(72 pi ²)	(55 pi ²)
457 x 457 x 10 mm	57,7 m ²	29,0 m ²	19,4 m ²	14,7 m ²	9,9 m ²	7,5 m ²
18" x 18" x 3/8"	(623 pi ²)	(312 pi ²)	(210 pi ²)	(158 pi ²)	(106 pi ²)	(81 pi ²)
610 x 152 x 10 mm	31,0 m ²	15,7 m ²	10,5 m ²	8,0 m ²	5,4 m ²	4,2 m ²
24" x 6" x 3/8"	(332 pi ²)	(168 pi ²)	(114 pi ²)	(86 pi ²)	(59 pi ²)	(45 pi ²)
610 x 305 x 10 mm	51,4 m ²	25,8 m ²	17,3 m ²	13,1 m ²	8,8 m ²	6,7 m ²
24" x 12" x 3/8"	(552 pi ²)	(279 pi ²)	(186 pi ²)	(140 pi ²)	(95 pi ²)	(72 pi ²)
UTILISER NOTRE CALCULATRICE POUR COULIS EN LIGNE AFIN D'OBTENIR LA COUVERTURE APPROXIMATIVE POUR D'AUTRES DIMENSIONS DE CARREAUX.						
Période de conservation						
24 mois si le produit est conservé dans son emballage non ouvert et entreposé dans un endroit sec et tempéré.						

5. INSTALLATION

Préparation de surfaces

ADHÉSIF

Remarque : PRO GROUT™ ONE est un produit à base d'eau qui, lorsqu'utilisé comme adhésif, exige au moins une surface poreuse, que ce soit le support ou le carreau, afin de développer une adhésion. En cas de doute, effectuer un test sur une petite surface, avant l'application, pour vérifier l'adhérence.

- La surface portante doit être saine, solide, stable, de niveau, d'équerre et d'une planéité juste à .002 (1/4" dans 10'-0") près mais ne dépassant pas 2 mm / 305 mm (1/16"/pi) lorsque mesurée à partir des points de crête de la surface, conformément aux exigences normatives ANSI A108.01.
- Les surfaces doivent être propres et exemptes de poussière, d'huile, de graisse, de goudron, de cire, d'agent de durcisseur, de vernis, d'apprêt, de bouche-pores, de décoffrant et de tout résidu ou saleté qui pourraient empêcher ou réduire l'adhérence.
- Toute trace d'acide et d'alcali concentré ou d'agents chimiques et de nettoyage doit être neutralisée ou enlevée.



- ♦ Tous les substrats de béton doivent être complètement durcis (au moins 28 jours) et accepter la pénétration de l'eau.
- ♦ Les dalles sur sol et en sous-sol doivent reposer sur une membrane pare-vapeur efficace.
- ♦ Tous les substrats de béton doivent être secs et exempts de conditions hydrostatiques ou de problèmes d'humidité chroniques. Effectuer un test d'émission d'humidité au chlorure de calcium (ASTM F-1869) sur le substrat de béton, avant de procéder à l'installation du plancher.

COULIS

- ♦ L'adhésif ou le mortier doit être bien durci et sec conformément aux instructions d'installation du produit utilisé.
- ♦ Enlever les ergots, les chevilles et les cordes d'espacement.
- ♦ Passer l'aspirateur et bien nettoyer les surfaces pour éliminer la poussière et les saletés.
- ♦ L'espace des joints devrait être uniforme en profondeur et en largeur et exempt de bavures de mortier, de poussière, de saleté, d'eau résiduelle et de déchets.

Mélange

Aucun mélange nécessaire. PRO GROUT™ ONE LUMINANCE se présente sous la forme d'un sceau prêt à l'emploi.

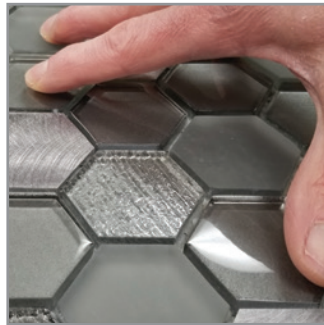
Application

ADHÉSIF

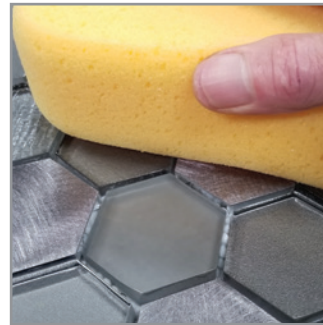
- 1 Sélectionner une truelle pour obtenir un minimum de 90 % de couverture.
- 2 Étaler une couche d'adhésif en utilisant le côté dentelé de la truelle et strier des lignes droites sur la surface de manière à obtenir une répartition uniforme. Sur les murs, strier l'adhésif dans le sens horizontal.
- 3 Ne pas étaler plus d'adhésif que ce qui peut être recouvert de carreaux dans une période de 20 à 40 minutes (ou 2-3 m² [20-32 pi²]).
- 4 Si l'adhésif a séché ou a formé une peau, il doit être enlevé et remplacé par de l'adhésif frais.
- 5 Presser fermement les carreaux dans l'adhésif frais avec un léger mouvement de va-et-vient en sens transversal aux sillons et tapoter légèrement les carreaux afin d'obtenir au moins 90 % de transfert d'adhésif à l'endos des carreaux.
- 6 Les carreaux doivent être enlisés dans l'adhésif à un maximum de 1/3 de leur épaisseur pour assurer un volume de coulis suffisant.
- 7 Ne pas étaler plus d'adhésif que nécessaire, afin de pouvoir obtenir rapidement de la résistance et un mûrissement complet.



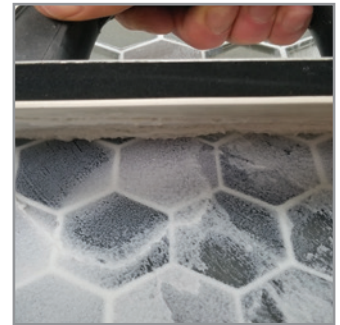
Étaler une couche d'adhésif en utilisant le côté dentelé de la truelle et strier des lignes droites sur la surface de manière à obtenir une répartition uniforme. Sur les murs, strier l'adhésif dans le sens horizontal.



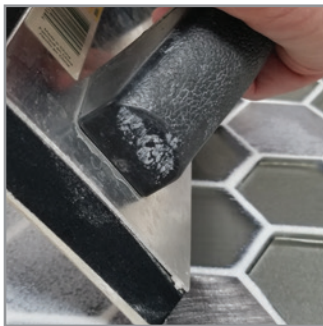
Presser fermement les carreaux dans l'adhésif frais avec un léger mouvement de va-et-vient en sens transversal aux sillons et tapoter légèrement les carreaux afin d'obtenir au moins 90 % de transfert d'adhésif à l'endos des carreaux.



Humecter légèrement la surface du carreau avec une éponge mouillée juste avant l'application pour faciliter le jointoiment.



À l'aide d'une taloche en caoutchouc, rigide à semi-rigide, à rebord vif maintenue à un angle de 45°, enfoncer le coulis en diagonal dans les joints jusqu'à ce qu'ils soient comblés, exempts de vide ou de perforation et remplis jusqu'au bord des carreaux ou des pierres.



Enlever l'excédent de coulis en utilisant le rebord vif de la taloche tenue fermement à un angle de 90° en effectuant des passages successifs en diagonale.



Laisser le coulis durcir de 20 à 30 minutes. À l'aide d'un tampon abrasive blanc légèrement humide, désagréger l'excès de coulis des carreaux par mouvements circulaires. Ne pas ajouter d'eau jusqu'à ce que le tout soit bien désagrégré.



Puis, à l'aide d'une éponge en cellulose légèrement humide (pas mouillée), enlever délicatement l'excès de produit sur la surface en sens diagonale. Changer l'eau et rincer l'éponge fréquemment. Utilisation d'eau et d'une éponge propre contribuent à l'obtention d'une couleur uniforme.



Attendre au moins 15 à 30 minutes avant d'éliminer le voile de coulis final de la surface du carreau ou de la pierre, à l'aide d'une éponge légèrement humide ou d'un chiffon en microfibrés.

Important : Ne laisser pas l'eau flotter sur les joints de coulis, car cela interférera avec le nettoyage et le durcissement final et donnera de mauvais résultats.





COULIS

Remarques : Le procédé d'installation doit être conforme aux recommandations de la norme ANSI A108.10.

- Humecter légèrement la surface du carreau avec une éponge mouillée juste avant l'application pour faciliter le jointoiment.
- À l'aide d'une taloche en caoutchouc, rigide à semi-rigide, à rebord vif maintenue à un angle de 45°, enfoncer le coulis en diagonal dans les joints jusqu'à ce qu'ils soient comblés, exempts de vide ou de perforation et remplis jusqu'au bord des carreaux ou des pierres.
- Enlever l'excédent de coulis en utilisant le rebord vif de la taloche tenue fermement à un angle de 90° en effectuant des passages successifs en diagonale.
- Procédé de nettoyage :**
 - Laisser le coulis durcir de 20 à 30 minutes. À l'aide d'un tampon abrasive blanc légèrement humide, désagréger l'excès de coulis des carreaux par mouvements circulaires. Ne pas ajouter d'eau jusqu'à ce que le tout soit bien désagrégé.
 - Puis, à l'aide d'une éponge en cellulose légèrement humide (pas mouillée), enlever délicatement l'excès de produit sur la surface en sens diagonale. Changer l'eau et rincer l'éponge fréquemment. L'utilisation d'eau et d'une éponge propre contribuent à l'obtention d'une couleur uniforme.
 - Attendre au moins 15 à 30 minutes avant d'éliminer le voile de coulis final de la surface du carreau ou de la pierre, à l'aide d'une éponge légèrement humide ou d'un chiffon en microfibres.

Important : Ne laisser pas l'eau flotter sur les joints de coulis, car cela interférera avec le nettoyage et le durcissement final et donnera de mauvais résultats.

Remarque : Après une période de 24 heures, le nettoyage devient très difficile. S'il reste un voile léger, il peut encore être essuyé à l'aide d'un tampon abrasif blanc ou un chiffon en microfibres et un nettoyant ménager pour vitres, tel que le Windex®. Éviter soigneusement de contaminer les joints de coulis.

PRO GROUT™ ONE LUMINANCE peut être appliqué à nouveau après 24 heures dans les endroits où les joints de coulis ne semblent pas être au même niveau. Le produit adhèrera à la première application.

Joints d'expansion et de contrôle

- ♦ Installer des joints de contrôle et de relâche autour des encadrements (ou des panneaux) et au pied des colonnes, des murs, des murets et des bordures.
- ♦ Installer des joints de contrôle et de relâche dans toutes les directions, conformément aux recommandations TCNA, dessin de référence numéro EJ-171 du MANUEL D'INSTALLATION DES CARREAUX DE CÉRAMIQUE ou de l'ACTTM, dessin de référence numéro 301 MJ du MANUEL D'INSTALLATION DE TUILLE - GUIDE POUR DEVIS 09 30 00 -. ATTENTION - : NE PAS couper les joints de dilatation après que les tuiles ont été installées. Posez celles-ci normalement et arrêtez lorsque la position du joint d'expansion est atteinte. Couper la tuile au besoin et reprendre la pose à partir du rebord opposé du joint. Avant de poursuivre, bien gratter le joint et nettoyer l'espacement de la tuile et du joint.
- ♦ NE PAS COMBLER L'ESPACE DES JOINTS D'EXPANSION TANT QU'IL RESTE DU JOINTOIMENT À COMPLÉTER.
- ♦ Remplir les joints de contrôle et d'expansion à l'aide d'un cordon compressible et d'un produit d'étanchéité flexible de marque reconnue dans l'industrie. Suivre les directives du fabricant pour la pose du produit d'étanchéité.

Mûrissement et protection

- ♦ Attendre au moins 24 heures avant de jointoyer les carreaux.
- ♦ **Sols :** Protéger les sols de toute circulation pendant au moins 24 heures et de la circulation intense commerciale ou industrielle pendant au moins 7 jours après le jointoiment.
- ♦ **Murs :** Protéger les murs de l'impact et de la vibration pendant au moins 24 heures après le jointoiment (ou le temps requis selon les instructions pour un autre adhésif ou mortier de pose).
- ♦ **Douches et enceintes de baignoires :** Attendre 3 jours après le jointoiment avant l'exposition à l'eau.
- ♦ **Délai avant la résistance aux taches :** 3 jours.

Remarque : PRO GROUT™ ONE LUMINANCE durcira plus rapidement dans des conditions d'humidité faible (moins de 50 % HR) et de température élevée. Le temps de séchage varie selon la taille des carreaux installés, la porosité du support et l'endos du revêtement de sol lorsque le produit est utilisé comme adhésif.

Nettoyage

Nettoyer les outils et les mains avec de l'eau pendant que le produit est encore frais.

Santé et sécurité

Pour les directives complètes, se référer aux fiches de données de sécurité (FDS).

6. DISPONIBILITÉ ET PRIX

Les produits PROMA sont largement disponibles au Canada et au Nord-Est des États-Unis. Pour trouver un distributeur de produits PROMA, composez le **numéro sans frais : 1.866.51.PROMA [77662]**.

7. GARANTIE

PROMA certifie que ce produit a été fabriqué à l'aide de matières premières de toute première qualité et en garantit l'état vendable et la qualité, pourvu qu'il soit utilisé pour l'usage auquel il est destiné. Dans le cadre de cette garantie, la responsabilité de PROMA se limite à remplacer le produit prouvé défectueux. Le vendeur et le fabricant ne seront pas tenus responsables des blessures, pertes et dommages, directs ou indirects, découlant de l'emploi de ce produit ou de son incapacité d'emploi.

8. ENTRETIEN

Le produit ne nécessite aucun entretien particulier.

9. SERVICE TECHNIQUE

Pour plus d'information sur ce produit, veuillez communiquer avec notre service technique pour obtenir les recommandations appropriées et une assistance technique sur place. **Numéro sans frais : 1.866.51.PROMA [77662]**.

10. SYSTÈME DE CLASSEMENT

Des renseignements supplémentaires sont disponibles sur demande ou en visitant notre site internet au www.proma.ca.

ADHÉSIFS PROMA INC.

9801, Parkway, Anjou, Québec Canada H1J 1P3

Tél. : 514.852.8585

Télécopieur : 514.852.8225

Sans frais : 1 866.51.PROMA (77662)

Courriel : info@proma.ca

© 2019 ADHÉSIFS PROMA INC.

